



**R-EVO CHAMPIONSHIP**  
**REGOLAMENTO TECNICO-SPORTIVO**  
**2026**

**INDICE GENERALE**

**REGOLAMENTO SPORTIVO**

RS1	PROMOTORE	PAG.3
RS2	SERIE NAZIONALE	PAG.3
RS3	CLASSIFICA e PUNTEGGI	PAG.4
RS4	CONDUTTORI AMMESSI E LICENZE	PAG.5
RS5	ISCRIZIONI	PAG.5
RS6	KART AMMESSI	PAG.5
RS7	PNEUMATICI	PAG.6
RS8	FORMAT DI GARA	PAG.6
RS9	GARA BAGNATA	PAG.7
RS10	RECLAMI e APPELLI	PAG.7
RS11	PREMI	PAG.8
RS12	NORMA GENERALE	PAG.8

**REGOLAMENTO TECNICO**

RT1	NORMA TECNICA R-EVO CHAMPIONSHIP	PAG.9
RT2	TELAIO e accessori	PAG.9
RT3	MOTORE e accessori	PAG.11
RT4	PNEUMATICI	PAG.15
RT5	MASSA	PAG.15
RT6	CARBURANTE	PAG.15
RT7	TRANSPONDER	PAG.15
RT8	ABBIGLIAMENTO DI GARA	PAG.16
RT9	TELEMETRIA	PAG.16
RT10	PUBBLICITA'	PAG.16
RT11	NORMA GENERALE	PAG.16

**CALENDARIO SERIE NAZIONALE**

CALENDARIO SERIE NAZIONALE	PAG.17
----------------------------	--------

## RS1)PROMOTORE

RS1.1)TBKART srl, indice e promuove la Serie Karting promozionale R-EVO CHAMPIONSHIP, sotto l'egida di ACI Sport (ASN Nazionale), dando mandato di organizzazione alla società sportiva KartSport Circuit ASD. L'obiettivo del progetto è di favorire e promuovere la pratica agonistica Karting e per questi motivi il format di gara e i regolamenti prevedono una serie di accorgimenti finalizzati al contenimento dei costi. La Serie sarà riservata a piloti in possesso di licenza da conduttore ACI e si svolgerà con l'esclusività di Kart TBKART, motori Rotax Max Junior EVO e pneumatici SHINKO, come descritto dal Regolamento Tecnico. L'organizzazione delle singole gare di Campionato sarà gestita da KartSport Circuit ASD e/o demandata a Società Sportive, Club e/o organizzatori in possesso di Licenza da Organizzatori ACI Sport e delle autorizzazioni conformi alle normative vigenti ACI sport.

RS1.2) Il presente Regolamento, le appendici approvate dalla ASN, i bollettini informativi, i calendari gare, le classifiche e ogni informazione ufficiale sarà resa disponibile sul sito della Serie ([www.irkpromotion.com](http://www.irkpromotion.com)) e avrà piena efficacia dalla data stessa di pubblicazione.

## RS2)SERIE NAZIONALE

RS2.1) La Serie Nazionale R-EVO CHAMPIONSHIP Italia è riservata a 2 categorie come di seguito riportato:

CATEGORIA	ETA'	TELAIO	MOTORE	PESO
Senior Light	15 anni*	TBKART S197	Rotax Max Junior Evo	160 kg / peso min pilota 50 kg
Senior Heavy	15 anni*	TBKART S197	Rotax Max Junior Evo	170 kg/ peso min pilota 70 kg

RS2.2) Il Campionato Nazionale sarà assegnato per ogni categoria in 6 prove (giornate di gara) e in ognuno di questi appuntamenti si svolgeranno 2 Finali (Gara 1 e Gara 2) per complessive 12 gare valide per l'assegnazione dei punteggi, come descritto al successivo punto RS3. Per ogni pilota saranno considerati validi i migliori 10 risultati ottenuti e sarà obbligatorio conteggiare i punteggi dell'ultima gara di campionato (che non potrà essere scartata). Il calendario 2026 è pubblicato sul sito ufficiale del Campionato e riportato come allegato "A" in calce al presente documento.

RS2.3) La partecipazione alle gare iscritte a calendario è consentita previa la registrazione obbligatoria e gratuita sul sito ufficiale del campionato ([www.irkpromotion.com](http://www.irkpromotion.com)). Le gare si svolgeranno in giornata unica, preferibilmente di sabato o di domenica.

RS2.4) A margine della Serie Nazionale, possono essere autorizzati ulteriori eventi singoli /spot, anche su più prove. A queste manifestazioni sono ammessi Kart conformi al Regolamento Sportivo e Tecnico R-EVO Championship e piloti preventivamente registrati sul sito ufficiale in possesso di Licenza Karting ACI Sport. Nel caso di Campionati su più prove, i punteggi saranno attribuiti secondo i criteri del successivo punto RS3.1.

\*vedi punto RS4.1





### RS3) CLASSIFICA & PUNTEGGI

RS3.1) Ogni Finale darà luogo all'assegnazione di punteggi per ogni categoria presente alla gara come riportato nella successiva tabella. Il format delle manifestazioni Nazionali prevedrà l'assegnazione dei punti per entrambe le Finali previste (Gara 1 e Gara 2). I piloti classificati dal 16° posto in poi che abbiano preso parte alla gara prenderanno un (1) punto di partecipazione.

RS3.2) Lo schieramento di partenza di Gara 1 è determinato dalla classifica delle prove di qualificazione. I primi otto posti sulla griglia di partenza di Gara 2 risultano dall'inversione dell'ordine di arrivo di Gara1: il 1° classificato parte ottavo, il 2° classificato parte settimo e così via fino all'ottavo classificato che parte in pole position.

GARA 1		GARA 2	
POSIZIONE	PUNTI	POSIZIONE	PUNTI
1° classificato	25	1° classificato	25
2° classificato	20	2° classificato	20
3° classificato	18	3° classificato	18
4° classificato	15	4° classificato	15
5° classificato	12	5° classificato	12
6° classificato	10	6° classificato	10
7° classificato	9	7° classificato	9
8° classificato	8	8° classificato	8
9° classificato	7	9° classificato	7
10° classificato	6	10° classificato	6
11° classificato	5	11° classificato	5
12° classificato	4	12° classificato	4
13° classificato	3	13° classificato	3
14° classificato	2	14° classificato	2
15° classificato	1	15° classificato	1

RS3.2) Ai fini della Classifica Finale della Serie Nazionale saranno ritenuti validi i migliori 10 risultati. Non sarà possibile scartare:

il risultato di un eventuale non partecipazione ad una gara Della Serie Nazionale

Eventuali squalifiche per non conformità tecniche o gravi infrazioni al Regolamento Sportivo (esclusione dalla classifica), che saranno identificate anche con 0 punti in classifica.

Il provvedimento di retrocessione in ultima posizione, per infrazioni di minore gravità, comporterà l'assegnazione di 0 punti nel Ranking, ma la possibilità di scartare il risultato.

RS3.3) I punti vengono assegnati esclusivamente in tutte le gare con un minimo di 10 piloti iscritti.



#### **RS4) CONDUTTORI AMMESSI E LICENZE**

RS4.1) Nella categoria SENIOR saranno ammessi tutti i piloti che abbiano compiuto i 15 anni o sono nell'anno di compimento dei 15 anni.

RS4.2) Eventuali deroghe per accessi anticipati alla categoria superiore o permanenze prolungate in quella di appartenenza oltre il limite d'età ammesso, possono essere concesse solo dal Promotore previa autorizzazione di ACI Sport in presenza di oggettive motivazioni.

RS4.3) Tutti i conduttori, a prescindere dalla categoria di appartenenza, dovranno essere in possesso della licenza da concorrente/conducente rilasciata da ACI Sport.

#### **RS5) ISCRIZIONI**

RS5.1) Le iscrizioni alle singole gare si svolgeranno nei tempi e modi indicati dai singoli organizzatori.

RS5.2) I documenti necessari per la partecipazione alle gare sono la licenza da conducente ACI Sport, un'abilitazione medica in corso di validità come richiesto dalla propria Licenza (certificato agonistico in originale o della medicina sportiva in base alla licenza che si possiede) e la compilazione del modulo per certificare la conformità dell'abbigliamento tecnico utilizzato in gara (autocertificazione).

RS5.3) Il pilota riceverà dall'organizzatore i pass utili per accedere alla pista e alle aree tecniche, quando richiesti dalla proprietà del circuito.

RS5.4) La tassa d'iscrizione alle singole gare per la stagione 2026 è fissata in Euro 150,00.

#### **RS6) KART AMMESSI**

RS6.1) Un telaio della marca TBKART. Un motore della marca ROTAX, secondo un principio «chiavi in mano» da applicare durante tutta la serie. I motori saranno sorteggiati durante la distribuzione del materiale da parte di TBKART srl ogni giorno dopo l'ultima sessione. Il concorrente è responsabile della restituzione del motore in buone condizioni e pulito all'organizzatore; il mancato rispetto delle istruzioni ufficiali dei costruttori comporterà una penalità inflitta dai commissari di gara. Ogni mattina il costruttore sorteggerà nuovamente il motore tra tutti i piloti, alla presenza di almeno un commissario. Il risultato di questa procedura non può essere oggetto a protesta o ricorso. Solo i kart conformi al Regolamento Tecnico Karting CIK-FIA possono essere ammessi a una competizione.

RS6.2) Ogni pilota riceverà un kart al primo evento della serie e dovrà utilizzare quel telaio per la serie completa. Nel caso di partecipazione al singolo evento i piloti riceveranno un telaio solo ed esclusivamente per la partecipazione al singolo evento.





RS6.4) Il kart completo di tutti gli elementi forniti da TBKART non può subire alcuna modifica e deve essere utilizzato così come fornito. Il rapporto di trasmissione (corona posteriore-pignone motore) deve essere quello indicato dal fornitore del kart.

RS6.5) TBKART srl ricorda che ogni partecipante è responsabile per eventuali danni causati al kart che gli sono stati affidati, indipendentemente dalla sua responsabilità, in particolare nei seguenti casi: uscita di pista, guida su superfici abrasive, urto contro coni, contatto, collisione, ecc. Il pilota è tenuto a risarcire TBKART srl per i danni causati prima di lasciare il luogo della competizione.

RS6.6) Su decisione dei Commissari, i Verificatori saranno autorizzati in qualsiasi momento della Competizione a sostituire l'equipaggiamento dei Concorrenti, ad esempio: telaio, motore, carburatore, accensione, silenziatore di aspirazione, assale, accessori etc con l'equipaggiamento di un altro Concorrente o con un equipaggiamento sostitutivo equivalente prelevato, tramite sorteggio, dal magazzino.

#### **RS7) PNEUMATICI**

RS7.1) Gli pneumatici saranno mono-tipo di marca SHINKO, come indicato nel Regolamento Tecnico. Per ogni singola gara sarà consentito l'uso di :

Prove libere non ufficiali: il partecipante può utilizzare il set di pneumatici usato utilizzato nei test/gara precedente

Prove libere ufficiali: il partecipante può utilizzare il set di pneumatici usati utilizzati nei test/round precedente

Prove di Qualificazione: il partecipante utilizzerà il set di pneumatici nuovi forniti dall'organizzatore, lo stesso set verrà utilizzato per GARA 1 e GARA 2.

Ad ogni partecipante verrà assegnato un set di pneumatici RAIN all'inizio della stagione al prezzo di € 190,00 compreso IVA.

Il set di pneumatici RAIN acquistato rimarrà a disposizione del partecipante per eventuali WET RACE durante lo svolgimento della Serie Nazionale. Non è previsto l'obbligo di pneumatici nuovi in WET RACE, è possibile utilizzare pneumatici usati nel corso della Serie Nazionale.

È facoltà del Promotore, in occasione di eventuali meeting Internazionali, prevedere l'obbligo di utilizzo di pneumatici nuovi.



#### **RS8.FORMAT DI GARA**

RS8.1) Per ogni singola categoria la giornata di gara prevedrà almeno 1 turno di prove libere ufficiali, una sessione di prove cronometrate e due Finali (Gara 1 e Gara 2), entrambe valide ai fini dei punteggi della Serie Nazionale.

RS8.2) Nel corso delle prove cronometrate non sono consentite soste ai box. Il pilota che si ferma non potrà più riprendere la pista e la sua sessione sarà conclusa.

RS8.3) La griglia di partenza di Gara 1 sarà determinata dal risultato delle prove cronometrate, mentre la griglia di partenza di Gara 2 sarà stilata come descritto al punto RS3.2.

RS8.4) Le finali dovranno svolgersi su una distanza compresa tra 15/18 Km.

RS8.5) È facoltà dell'Organizzatore accorpare eventuali categorie che non raggiungano il numero minimo di piloti per disputare il programma di gara in autonomia. In questo caso saranno comunque stilate classifiche separate e, fermo restando il numero minimo di 10 piloti per categoria, saranno assegnati i punti per il Ranking Nazionale.

#### RS9) GARA BAGNATA

RS9.1) In caso di gara dichiarata bagnata dalla direzione gara (Wet Race) si osserveranno le disposizioni regolamentari nazionali e internazionali, ovvero, sarà facoltà dei conduttori scegliere liberamente gli pneumatici tra Rain e Slick. La direzione gara avrà la facoltà di escludere con l'esposizione della bandiera nera eventuali piloti che creino situazioni di pericolo.

#### RS10) RECLAMI e APPELLI

RS10.1) I provvedimenti dei commissari di gara espressi in termini di penalità in tempo si intendono non appellabili. Tali provvedimenti saranno riportati sulle classifiche esposte all'Albo ufficiale di gara.

RS10.2) Per tutti i provvedimenti (sanzioni, retrocessioni, squalifiche, etc.) presi del Giudice Unico si applicano le disposizioni di appello previste dall'Art.29 dal Regolamento Nazionale Karting, ovvero, il ricorso deve essere preavvisato per iscritto allo stesso o al Direttore di Gara entro l'ora (60 minuti) che segue la notifica della decisione accompagnato dalla tassa di Euro 2.000,00.

RS10.3) È facoltà dei conduttori – concorrenti produrre reclami in forma scritta al Giudice Unico verso altri conduttori-concorrenti regolarmente iscritti all'evento, sia per eventuali presunte violazioni di natura sportiva, sia tecnica. I reclami, che vincolano il reclamante ad essere pertinente e trattare un solo argomento, devono essere firmati e presentati dal Concorrente al Direttore di Gara o, in sua assenza, al Giudice Unico, unitamente all'importo del deposito cauzionale di Euro 500,00 (vedi RSN Appendice 9 "Tasse e Diritti", art. 5.2 "depositi cauzionali").



**RS11) PREMI**

RS11.1) In ogni manifestazione saranno assegnati i seguenti premi d'onore:

- Primi 3 classificati di Gara 1 e Gara 2 per le classifiche assolute di ogni categoria

RS11.2) Al termine del campionato saranno assegnati premi d'onore ai primi 3 classificati del Ranking Nazionale di ogni singola categoria.

**RS12) NORMA GENERALE**

Per tutto quanto non previsto dal presente Regolamento Sportivo, si farà riferimento al Regolamento Nazionale Karting, al Codice Sportivo e alle norme FIA Karting.

Roma, 9 Gennaio 2026  
H<sup>2</sup> Aff. Bm 22 / 2026





## RT1) NORMA TECNICA R-EVO CHAMPIONSHIP

RT1.1) L'attività agonistica in ogni manifestazione iscritta al calendario ufficiale R-EVO CHAMPIONSHIP è riservata ai kart TBKART modello S197 numero di omologazione FIA KARTING 020-CH-32 equipaggiati con motore Rotax Max Evo Junior con fiche tecnica approvata 065-AIE-11, conformi in ogni momento della manifestazione al presente regolamento tecnico, alle fiche di identificazione del telaio e del motore e a tutte le norme supplementari e ai bollettini tecnici pubblicati sul sito ufficiale [www.irkpromotion.com](http://www.irkpromotion.com)

RT1.2) È severamente vietato asportare e/o apportare materiale e, più in generale, sono vietati tutti gli interventi di alterazione (trattamenti, modifiche, etc.) delle funzioni degli accessori, del telaio e del motore. Tutto quanto non espressamente autorizzato si deve intendere vietato.

RT1.3) In caso di controversie e dubbi sulla conformità di qualsiasi componente del kart in sede di verifica, sarà discriminante la valutazione tecnica del costruttore del telaio e del motore. Tali conclusioni saranno inappellabili. Le decisioni in merito a controversie e dubbi sulla conformità di qualsiasi componente del kart in sede di verifiche sono prese dai Commissari Tecnici delegati da ACI Sport.

RT1.4) L'unica attrezzatura - kart completo e pneumatici - consentita durante l'evento sarà fornita in formula «chiavi in mano» dall'organizzatore e dovrà essere conforme al presente Regolamento e alle sue Appendici.



## RT2) TELAIO e Accessori

RT2.1) Sono ammessi esclusivamente i telai TBKART modello S197 numero di omologazione FIA KARTING 020-CH-32 come prodotti di serie ed equipaggiati con gli accessori montati in origine.

RT2.2) **Non Sono consentite regolazioni o modifiche di setup o di configurazione del kart. Nel caso in cui un partecipante dovesse alterare la configurazione del kart sarà soggetto alla squalifica dalla sessione.**

RT2.3) **Carreggiata:** la misura massima della carreggiata fuori tutto in condizione di gara asciutta è 1400mm.

In caso di utilizzo di gomme RAIN: verrà indicato un setup obbligatorio imposto dallo staff tecnico della Serie Nazionale per tutti i partecipanti, il setup verrà comunicato durante lo svolgimento dell'evento.

RT2.4) **Freni:** è ammesso esclusivamente l'impianto di serie composto dalla pompa freno, pinza e il disco. Numero di Omologazione FIA KARTING 004-BRKR-90.

RT2.5) **Assale:** è ammesso unicamente l'assale TBKART modello M2 Ø50x2x1030mm codice S55.017.TAG.20

RT2.6) **Mozzi:** sono ammessi esclusivamente i seguenti modelli: Mozzo Anteriore TBKART Ø25x80mm codice TBS55134 e Mozzo Posteriore TBKART Ø50mm x 90mm codice TBS55160

RT2.7) **Fuselli:** sono ammessi esclusivamente i seguenti modelli: Fusello Destro codice S55M.006.80C e Fusello Sinistro codice S55M.006.81C

RT2.8) **Cerchi:** sono ammessi esclusivamente i cerchi di serie asciutto DWT LV-SERIES 130MM e 212MM in magnesio e di serie rain DWT DC5-SERIES 130MM e 180MM. Non è possibile modificarne in alcun modo forma, volumi e colore.



RT2.9) **Piantone:** è ammesso unicamente il piantone modello S55M 20 codice AJ5.007.01.1

RT2.10) **Barrette Esagonali Sterzo:** sono ammesse unicamente i seguenti codici S55.008.04G e S55M.008.05G

RT2.11) **Volante:** è ammesso unicamente il codice S55.009.03.M7

RT2.12) **Supporti Paraurti Posteriore:** I 2 supporti del paraurti posteriore devono essere sempre fissati saldamente al telaio.

RT2.13) **Pastiglie Freno:** sono ammesse solo pastiglie dei freni originali fornite dall'organizzatore

RT2.14) Parti opzionali concesse:

- **Asta del freno:** più corta esclusivamente di fornitura dell'organizzatore codice S55.013.255
- **Spessore Mozzo del volante:** angolato esclusivamente di fornitura dell'organizzatore codice S55.009.06G
- **Mozzo del volante regolabile:** esclusivamente di fornitura dell'organizzatore codice S55.009.02G
- **Pedaliera arretrata:** esclusivamente di fornitura dell'organizzatore codice S55.012.18G

RT2.15) **Pianale:** tutte le viti e i dadi devono essere sempre montati e serrati.

RT2.16) **Barra stabilizzatrice anteriore e relativi morsetti:** devono essere montati e serrati oppure rimossi dal telaio. Non è possibile montare Barre stabilizzatrici diverse da quelle fornite dall'organizzatore

RT2.17) **Carenature:** sono ammesse esclusivamente le carenature montate di serie.

RT2.18) **Carena posteriore:** sono ammessi esclusivamente i paraurti posteriori montati di serie.

RT2.19) **Sedile:** sono ammessi esclusivamente i sedili forniti dall'organizzatore, non sono ammessi sedili con specifiche tecniche differenti.

RT2.20) Durante l'evento, e in caso di incidente, il pilota può sostituire il telaio (telaio) una sola volta previa autorizzazione dei commissari tecnici. In questo caso, il telaio e le altre parti necessarie devono essere pagati in anticipo (i prezzi saranno definiti nel listino prezzi dell'organizzatore prima dell'evento).

RT2.21) Durante l'evento, e in caso di incidente, il pilota può sostituire qualsiasi eventuale ricambio e/o componente. In questo caso, devono essere pagati in anticipo (i prezzi saranno definiti nel listino prezzi dell'organizzatore prima dell'evento).

RT2.22) Al termine dell'evento, i piloti devono restituire l'attrezzatura secondo le informazioni relative a orari, luoghi e procedure di restituzione definite dall'organizzazione.

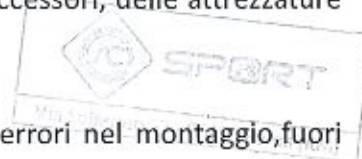
L'attrezzatura deve essere restituita nelle stesse condizioni di funzionamento in cui è stata consegnata. Tutta l'attrezzatura deve essere completamente pulita prima della restituzione, altrimenti verrà addebitato un costo di 200 €.

Qualsiasi parte danneggiata o mancante del telaio, motore, degli accessori, delle attrezzature fornite dall'organizzatore dovrà essere pagata.

Qualsiasi parte danneggiata del telaio dovrà essere pagata.

Qualsiasi parte danneggiata del motore a seguito di: incidenti, errori nel montaggio, fuori pista etc dovrà essere pagata.

Le persone designate dall'organizzatore saranno responsabili di effettuare un controllo approfondito del materiale consegnato al pilota.



### RT3) MOTORE e Accessori

RT3.1) Ogni motore è sigillato con un sigillo motore con un numero di serie unico (codice a barre).

RT3.2) I motori vengono assegnati in modo casuale (in prestito per la durata dell'evento).

RT3.3) Le impostazioni obbligatorie, le regolazioni consentite e le parti opzionali sono definite nel presente Regolamento Tecnico e nelle sue Appendici.

RT3.4) Per tutti i componenti al di fuori del sigillo del motore, il concorrente è responsabile di garantire la conformità al Regolamento Tecnico e alle sue Appendici.

RT3.5) In qualsiasi momento dell'evento, un pilota/partecipante che tagli o manometta qualsiasi sigillo o modifichi qualsiasi parte del motore e/o del carburatore sarà squalificato dall'evento.

### RT3.6) FRIZIONI

Spessore della frizione (A)

Tutti i motori minimo 24,10 mm



La misurazione deve essere presa verso i 3 punti aperti della frizione, 5 a 10 mm della scanalatura lavorata. Tutti i pezzi della frizione devono essere completamente chiusi, senza divario.

Altezza della frizione (B)

Mini, Junior, Max: minimo = 11,45 mm

Diametro esterno della campana frizione (C)

Minimo = 89,50 mm



La misura deve essere presa con un calibro digitale verso il raggio della spalla (non verso l'apertura della frizione)

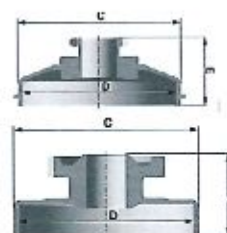
Diametro interno della campana frizione (D)

Massimo = 84,90 mm

La misura deve essere presa con un calibro digitale al centro della campana. (Nell'area contatto tra la frizione e la campana)

Altezza totale della campana frizione con pignone / primario (E)

Mini, Junior, Max Vminimo 33,90 mm





### RT3.7) CANDELE

Per tutte le categorie: Solo le candele NGK Gr8DI o NGK GR9DI come identificato sull'immagine sotto a sinistra marchiato con il cerchio verde sono ammessi.

I pezzi "aftermarket" marchiato con il cerchio rosso con l'elettrodo esteso sono vietato.

Spessore elettrodo (massimo): Lo spessimetro di 1,00 mm non deve entrare tra i due elettrodi.



### RT3.8) CONNETTORE CANDELA

E' Ammesso solo ed esclusivamente il connettore candela originale ROTAX come identificato dall'immagine qui sotto riportata



### RT3.9) FILTRO BENZINA

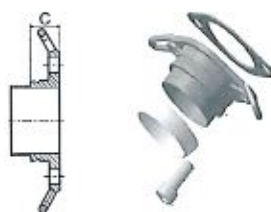
E' Ammesso solo ed esclusivamente il filtro benzina originale ROTAX come identificato dall'immagine qui sotto riportata Il filtro deve essere fissato tra il serbatoio della benzina e la pompa. Solo il tubo benzina, la pompa della benzina e il filtro originale sono ammessi tra la tanica e il carburatore. Il filtro è obbligatorio.



### RT3.10) COLLETTORE DI SCARICO

Solo Rotax 273 190 è ammesso.

La misura (C) deve essere minimo 15,5 mm



### RT3.8)ACCENSIONE

La bobina di accensione deve essere montata con tutti i componenti secondo le illustrazioni riportate di seguito.



L'aspetto visivo della bobina di accensione deve essere identico a quello delle immagini. La bobina di accensione deve presentare 2 pin sul terminale. La bobina di accensione è contrassegnata da due adesivi, "BRP 666820" e "NIG 0105". La bobina di accensione è ancora legale da utilizzare anche se uno o entrambi gli adesivi sono scomparsi. La lunghezza minima del cavo ad alta tensione della bobina di accensione è di 210 mm (dall'uscita della bobina di accensione all'uscita del connettore della candela = lunghezza visibile del cavo).



### RT3.9)CENTRALINA

La centralina elettronica (ECU) è etichettata con adesivi ed è ancora legale anche se l'adesivo è illeggibile o scomparso.

- 125 Junior MAX: "666813"

La centralina deve essere controllata con il tester per centraline (Rotax 276230) secondo la seguente procedura.

Scollegare il cablaggio del motore dalla centralina.

Collegare il cablaggio del tester dell'ECU all'ECU.

Collegare il cavo di energia del cablaggio del tester della centralina con il connettore di carica del cablaggio del motore.

Ad ogni collegamento con la batteria, la versione del software del tester ECU viene indicata sul display per circa 2 secondi.

La versione software indicata sul display deve essere 2V00. Avviare il test premendo il pulsante "" sul tester ECU.

Dopo circa 3 secondi, nella seconda riga del display viene indicato il tipo di centralina effettivamente testato.

Dopo circa 30 secondi, il risultato del test sarà indicato nella prima riga del display. Il tester ECU deve indicare i seguenti risultati:

- **125 Junior MAX category**
- ☒ 666813JNRMAX
- ☒ !! Test OK !!



### RT3.10)BATTERIA,SUPPORTO BATTERIA

Sono ammesse solo batterie originali YUASA YT7B-BS (con e senza adesivo Rotax)



#### RT4) PNEUMATICI

RT4.1) Sono ammessi esclusivamente gli pneumatici SHINKO forniti esclusivamente dall'organizzatore.

RT4.2) In caso di pioggia è imposto l'utilizzo di gomme RAIN SHINKO forniti esclusivamente dall'organizzatore.

RT4.3) Sono vietate tutte le sostanze che possono modificare l'efficienza degli pneumatici. I commissari tecnici possono svolgere controlli a campione per comparazione e predisporre controlli di conformità anche post gara presso la sede del costruttore e/o laboratori convenzionati. I commissari possono, in qualsiasi momento della manifestazione, trattenere gli pneumatici in regime di parco chiuso anche per un numero limitato di concorrenti.

RT4.4) Al termine di ogni gara tutti i set di pneumatici dovranno essere riconsegnati all'organizzatore che li riconsegnerà ai vari partecipanti in occasione delle prove libere non ufficiali ed ufficiali successive.

#### RT5) MASSA

RT5.1) La massa complessiva rilevata con il conduttore a bordo in tenuta da gara, nelle condizioni in cui viene tagliato il traguardo, è la seguente

CATEGORIA	PESO (KART+PILOTA)
Senior Light	160 kg / peso min pilota 50 kg con abbigliamento tecnico
Senior Heavy	170 kg/ peso min pilota 70 kg con abbigliamento tecnico

Le zavorre devono essere saldamente ancorate al sedile e/o al telaio con almeno 2 viti e dadi autobloccanti. Sono ammesse solo zavorre fornite dall'organizzatore. Il limite massimo di zavorre che possono essere montate da ogni singolo partecipante è 25 kg.

#### RT6) CARBURANTE

RT6.1) Il carburante premiscelato sarà fornito tramite il Parc Fermé per l'intera durata dell'evento.

#### RT7) TRANSPONDER

RT7.1) Il Porta Transponder dovrà essere montato solo ed esclusivamente sullo schienale del sedile del proprio kart, altre posizioni non sono possibili.

RT7.2) Il transponder per tutto l'arco della gara verrà fornito dall'organizzatore e dovrà essere riconsegnato al termine della gara stessa.



#### RT8) ABBIGLIAMENTO DI GARA

L'abbigliamento di gara dovrà rispettare tutte le disposizioni in materia di sicurezza stabilite dal regolamento Nazionale Karting.


#### RT9) TELEMETRIA

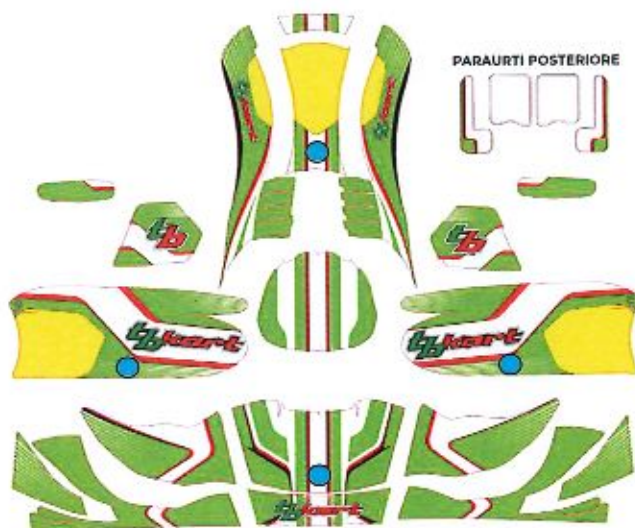
RT9.1) Sono ammessi solo i sistemi forniti dall'organizzatore che consentono la lettura/registrazione dei seguenti dati:

- a) Tempo sul giro
- b) Giri motore
- c) Temperatura del liquido di raffreddamento del motore (acqua)

E' assolutamente vietato il download e trasferimento di dati dal proprio kart e/o kart di altri partecipanti all'evento.

#### RT10) PUBBLICITA'

RT10.1) Il promoter può disporre su richiesta di spazi promozionale sulla livrea dei Kart in gara. In linea generale, quando richiesto, tale spazi sono indicati dal simbolo  :



RT10.2) È vietato esporre sui kart e sull'abbigliamento di gara marchi di prodotti e/o costruttori diversi da TBKART.

#### RT11) NORMA GENERALE

RT11.1) Per tutto quanto non espressamente citato dal presente Regolamento si applicano le disposizioni generali del Regolamento Nazionale Karting ACI Sport, del Codice Sportivo e delle norme FIA Karting.

## CALENDARIO GARE STAGIONE 2026

DATA	CIRCUITO	DESCRIZIONE
05.04.2026	CREMONA CIRCUIT	ROUND 1
21.06.2026	PISTA WINNER	ROUND 2
19.07.2025	FRANCIACORTA KARTING TRACK	ROUND 3
09.08.2025	FRANCIACORTA KARTING TRACK	ROUND 4
18.10.2025	PISTA AZZURRA BORGOTICINO	ROUND 5
22.11.2025	FRANCIACORTA KARTING TRACK	ROUND 6

